

Недавно столкнулся с неприятной ошибкой на одном из старых серверов с 1С. Решил записать решение, чтобы не забыть и с другими поделиться. При определенных обстоятельствах пользователь не может зайти в базу 1С, получая ошибку во время логина на нехватку памяти.

Если у вас есть желание освоить Linux с нуля, не имея базовых знаний, рекомендую познакомиться с онлайн-курсом **Administrator Linux.Basic** в OTUS. Курс для новичков, для тех, кто хочет войти в профессию администратора Linux. Подробности по .

Содержание

Введение

Неспецифицированная ошибка работы с ресурсом

Решение проблемы "недостаточно свободной памяти для выполнения операции" в 1С

Заключение

Помогла статья? Подписывайся на telegram канал автора

Введение

Данная ошибка может сопровождаться разным названием и описанием, но по смыслу они будут примерно одинаковые. Суть в том, что не хватает оперативной памяти для входа в базу. Но при этом совсем не очевидно, о какой памяти идет речь. Например, вот текст:

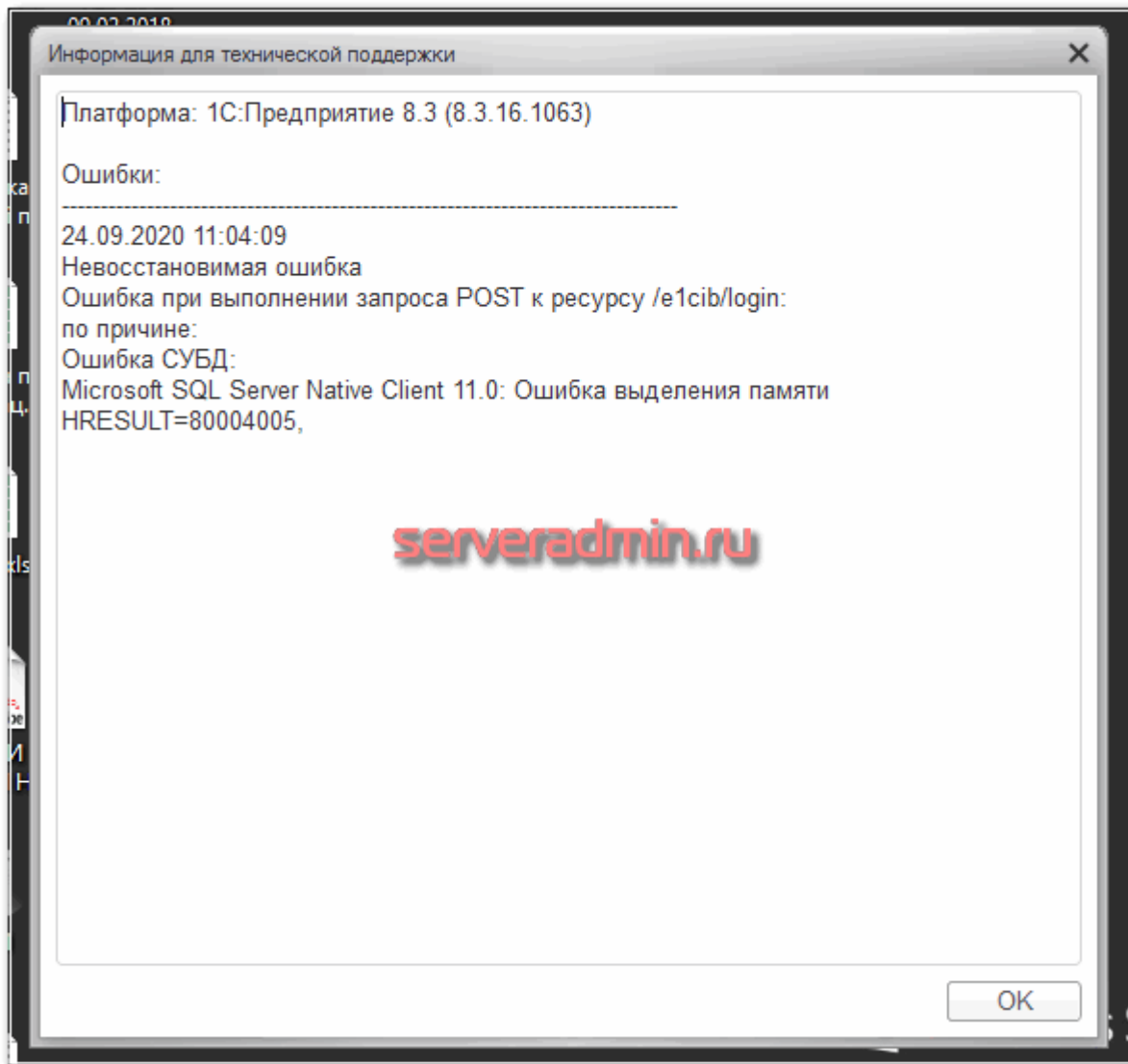
Невосстановимая ошибка

Ошибка при выполнении запроса POST к ресурсу /e1cib/login:

по причине:

Ошибка СУБД:

*Microsoft SQL Server Native Client 11.0: Ошибка выделения памяти
HRESULT=80004005,*



Изначально мне показалось, что проблема с нехваткой памяти для работы MSSQL сервера. Так что я пошел и отрегулировал ее потребление в настройках сервера. Но это не помогло. На следующий день пользователи опять периодически стали получать эту ошибку, хотя на сервере было достаточно свободной оперативной памяти. Стал разбираться дальше.

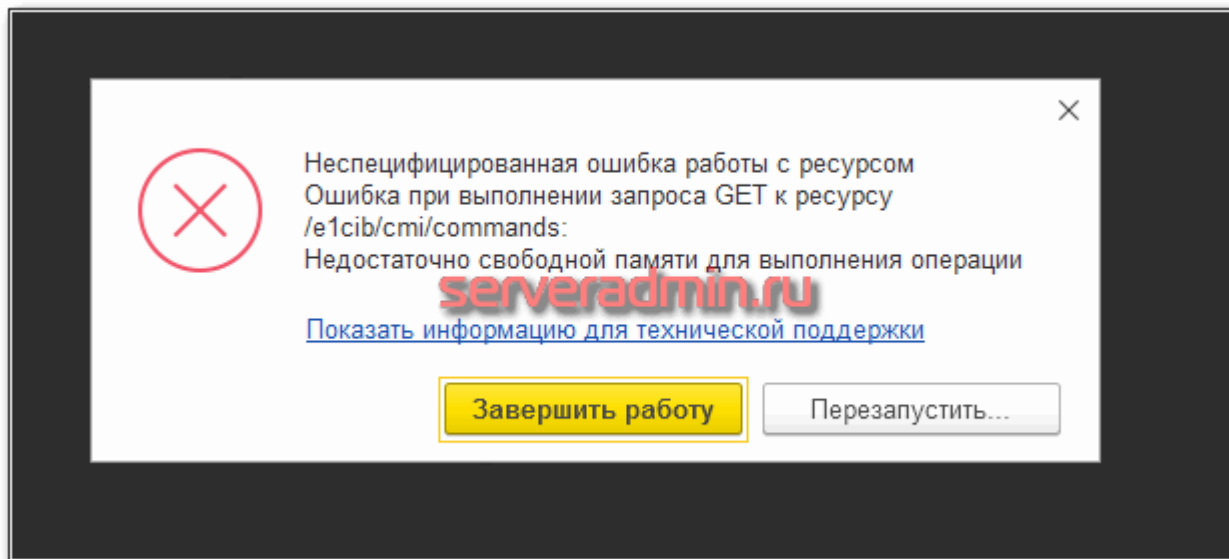
Неспецифицированная ошибка работы с ресурсом

Второй вариант текста той же самой ошибки выглядел следующим образом:

Неспецифицированная ошибка работы с ресурсом

Ошибка при выполнении запроса GET к ресурсу /e1cib/cti/commands:

Недостаточно свободной памяти для выполнения операции



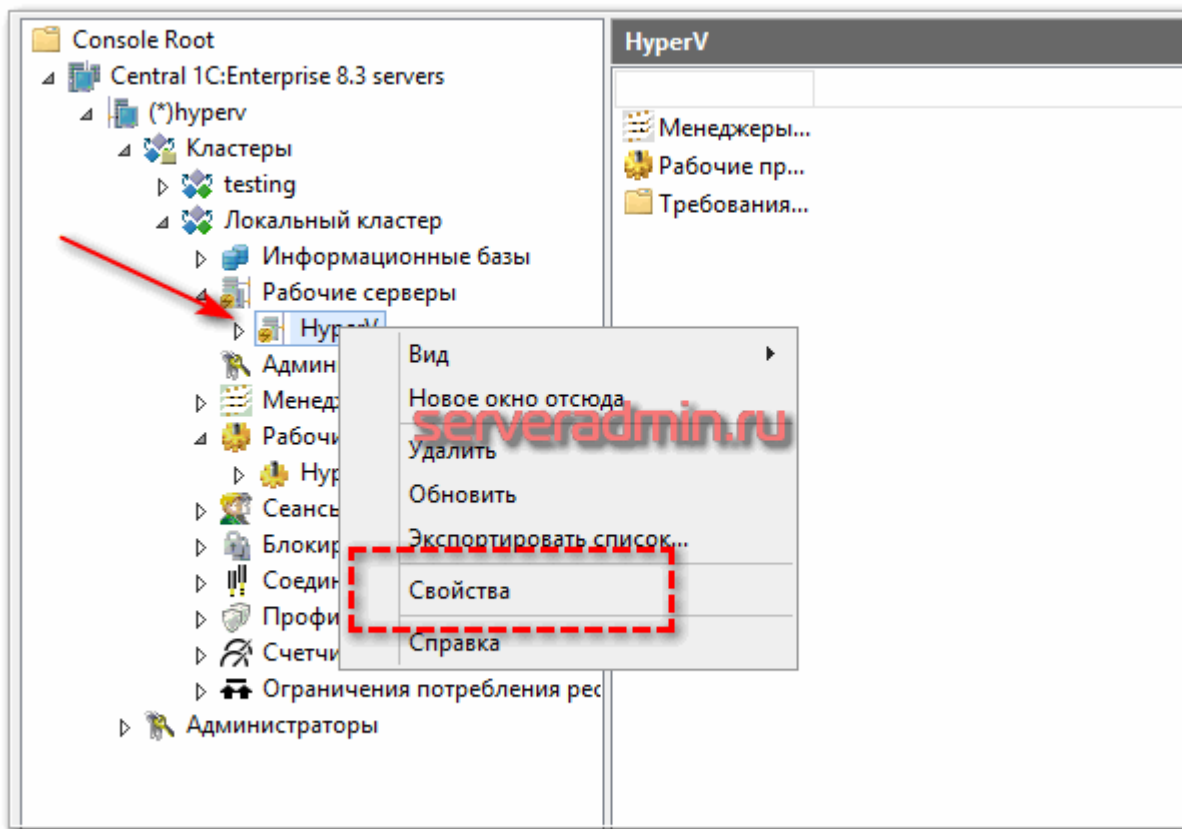
После этого я уже понял, что проблема не в MSSQL сервере, а в самой 1С. Поиск в интернете и анализ ситуации на сервере привел к пониманию проблемы. Суть ее вот в чем. Сервер 1С создал рабочий процесс **rphost**, который обслуживает подключения к базам данных. В моем случае сервер 1С 32-х битный, так что он ограничен по максимальному использованию памяти одним рабочим процессом.

В дефолтных настройках сервера 1С 1 рабочий процесс обслуживает 8 баз и 256 подключений. Только после превышения этих лимитов, запускается второй. Причем примерно год назад 1С сделала большую подлость - они запретили изменять эти настройки тем, у кого нет лицензии КОРП. Таким образом, с лицензией ПРОФ и 32-х битным сервером вы стали заложниками ситуации с нехваткой памяти. Исправить ее никак не сможете. Либо переходите на лицензию КОРП, либо на 64-х битный сервер. И то и другое нормально бьет по бюджету небольшой организации.

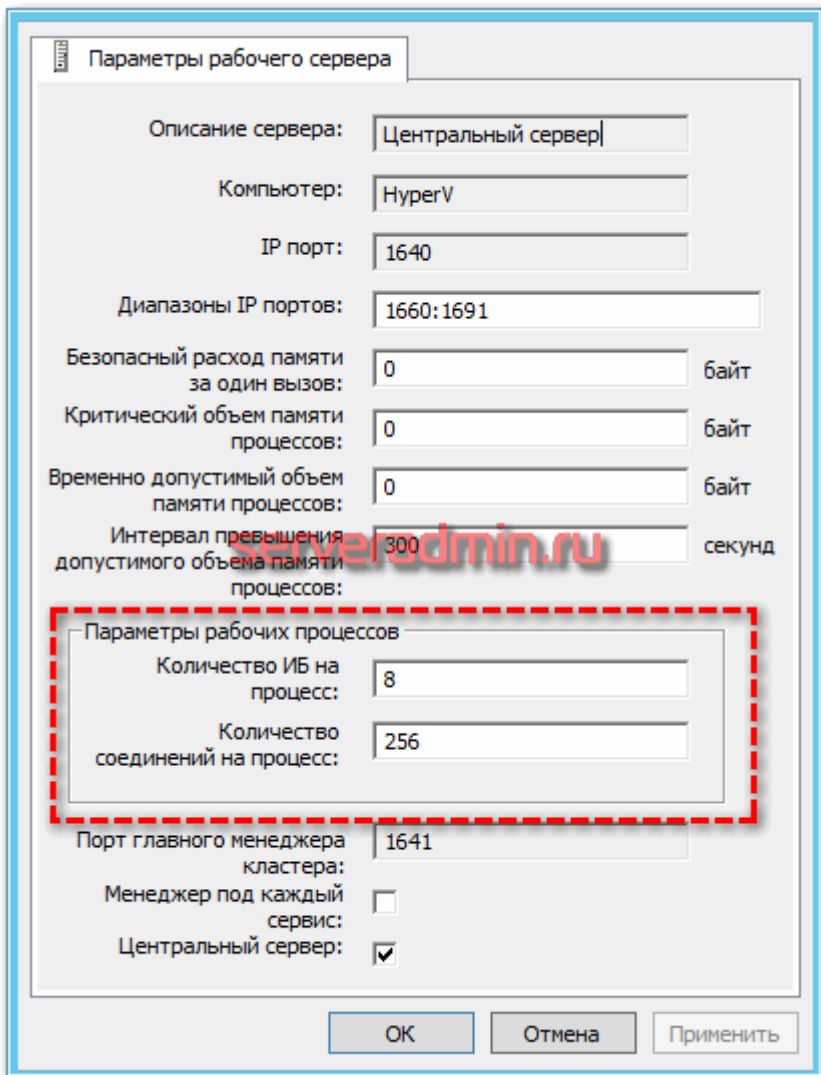
Решение проблемы "недостаточно свободной памяти для выполнения операции" в 1С

В общем случае данную проблему можно решить следующим образом. Открываем консоль управления кластером, идем в раздел **Рабочие серверы**, выбираем свой сервер и его свойства. Меняем 2 параметра:

1. Количество ИБ на процесс.
2. Количество соединений на процесс.



Чтобы проблема ушла, вам необходимо уменьшить значения. Определить оптимальные сходу вряд ли получится. Для начала можете их просто уменьшить вдвое, поставив 4 и 128 соответственно.



Параметры рабочего сервера

Описание сервера:

Компьютер:

IP порт:

Диапазоны IP портов:

Безопасный расход памяти за один вызов: байт

Критический объем памяти процессов: байт

Временно допустимый объем памяти процессов: байт

Интервал превышения допустимого объема памяти процессов: секунд

Параметры рабочих процессов

Количество ИБ на процесс:

Количество соединений на процесс:

Порт главного менеджера кластера:

Менеджер под каждый сервис:

Центральный сервер:

OK Отмена Применить

Если проблема не уйдет, уменьшайте еще. Только имейте в виду, если у вас нет лицензии КОРП, то через некоторое время пользователи вообще не смогут заходить в базу, так как у них будет появляться сообщение о нарушении лицензии. Когда это случится, точно не известно, так как 1С выполняет проверку конфига на соответствие лицензии по своему расписанию. Может через день, а может через неделю. Если это случится, то нужно будет вернуть параметры обратно в дефолт - 8 и 256.

Заключение

Не понравилась статья и хочешь научить меня администрировать? Пожалуйста, я люблю учиться. Комментарии в твоём распоряжении. Расскажи, как сделать правильно!

Если нет возможности изменить настройки из-за несоответствия лицензии, временно поможет перезапуск сервера 1С. Но работать он будет нормально до тех пор, пока очередной рабочий процесс не займет максимально возможную для себя память. На практике это в районе 3.5 Гб. После этого если не запустится новый рабочий процесс, новые подключения к базам будут невозможны. Придется раскошелиться на 64-х битный сервер.

Если у вас медленно работает сервер 1С, читайте мою статью по его профилированию - Процесс 1С rmngr.exe грузит процессор.

Онлайн курс по Linux

Если у вас есть желание освоить операционную систему Linux, не имея подходящего опыта, рекомендую познакомиться с **онлайн-курсом Administrator Linux. Basic** в OTUS. Курс для новичков, адаптирован для тех, кто только начинает изучение Linux. Обучение длится 4 месяца. Что даст вам этот курс:

- Вы получите навыки администрирования Linux (структура Linux, основные команды, работа с файлами и ПО).
- Вы рассмотрите следующий стек технологий: Zabbix, Prometheus, TCP/IP, nginx, Apache, MySQL, Bash, Docker, Git, nosql, grafana, ELK.
- Умение настраивать веб-сервера, базы данных (mysql и nosql) и работа с сетью.
- Мониторинг и логирование на базе Zabbix, Prometheus, Grafana и ELK.
- Научитесь командной работе с помощью Git и Docker.

Смотрите подробнее программу по .

Помогла статья? Подписывайся на telegram канал автора

Анонсы всех статей, плюс много другой полезной и интересной информации, которая не попадает на сайт.